

ZARZĄDZENIE Nr 372/2022

Wójta Gminy Rudziniec

z dnia 27 października 2022r.

**w sprawie: wykazu nieruchomości przeznaczonych do sprzedaży,
położonych w miejscowościach Chechło, Łany, Niewiesz, Rudziniec oraz Rzeczyce**

Na podstawie art. 30 ust. 2 pkt. 3 ustawy z dnia 8 marca 1990 r. o samorządzie gminnym (t.j. Dz. U. z 2022r., poz. 559 ze zm.), art. 35 ust. 1 i 2 ustawy z dnia 21 sierpnia 1997r. o gospodarce nieruchomościami (t. j. Dz. U. z 2021r., poz. 1899 ze zm.) oraz § 3 ust. 2 i § 7 ust. 1 uchwały Rady Gminy Rudziniec Nr XXIII/207/2016 z dnia 19 maja 2016r. w sprawie określenia zasad gospodarowania nieruchomościami stanowiącymi własność Gminy Rudziniec (Dz. Urz. Woj. Śl. z 2016 r., poz. 2948 ze zm.: Dz. Urz. Woj. Śl. z 2016r., poz. 4826),

zarządzam, co następuje:

§ 1.

Przeznaczam do sprzedaży w drodze przetargu ustnego ograniczonego nieruchomości, oznaczoną ewidencyjnie numerem działki:

- **1501/42 o pow. 0,0200 ha, a. m. 3, obręb Chechło**, dla której Sąd Rejonowy w Gliwicach prowadzi księgę wieczystą nr GL1G/00035187/5 (wykaz stanowi załącznik nr 1 do niniejszego zarządzenia).

§ 2.

Przeznaczam do sprzedaży w drodze przetargu ustnego nieograniczonego nieruchomości, oznaczone ewidencyjnie numerami działek:

- 1) **583/66 o pow. 0,1654 ha**, a. m. 2, obręb Łany, dla której Sąd Rejonowy w Gliwicach prowadzi księgę wieczystą nr GL1G/00014778/2 (wykaz stanowi załącznik nr 2 do niniejszego zarządzenia);
- 2) **131/16 o pow. 1,9707 ha oraz 133/16 o pow. 1,6582 ha**, a. m. 1, obręb Niewiesz, dla których Sąd Rejonowy w Gliwicach prowadzi księgę wieczystą nr GL1G/00031229/4 (wykaz stanowi załącznik nr 3 do niniejszego zarządzenia);
- 3) **512/6 o pow. 0,0791 ha**, a. m. 2, obręb Niewiesz, dla której Sąd Rejonowy w Gliwicach prowadzi księgę wieczystą nr GL1G/00123969/5 oraz **515/7 o pow. 0,0759 ha**, a. m. 2, obręb Niewiesz, dla której Sąd Rejonowy w Gliwicach prowadzi księgę wieczystą nr GL1G/00038554/0 (wykaz stanowi załącznik nr 4 do niniejszego zarządzenia);
- 4) **501/52 o pow. 0,0662 ha wraz z udziałem 1/3 w działce nr 502/52 o pow. 0,0353 ha, a. m. 26, obręb Rudziniec**, dla których Sąd Rejonowy w Gliwicach prowadzi księgę wieczystą nr GL1G/00035821/2 (wykaz stanowi załącznik nr 5 do niniejszego zarządzenia);
- 5) **387/52 o pow. 0,1493 ha, a. m. 26, obręb Rudziniec**, dla której Sąd Rejonowy w Gliwicach prowadzi księgę wieczystą nr GL1G/00007821/7 oraz **524/52 o pow. 0,0319 ha, a. m. 26, obręb Rudziniec**, dla których Sąd Rejonowy w Gliwicach prowadzi księgę wieczystą nr GL1G/00033925/7 (wykaz stanowi załącznik nr 6 do niniejszego zarządzenia);
- 6) **820/149 o pow. 0,0467 ha, a. m. 1, obręb Rzeczyce**, dla której Sąd Rejonowy w Gliwicach prowadzi księgę wieczystą nr GL1G/00035282/1 (wykaz stanowi załącznik nr 7 do niniejszego zarządzenia).

§ 3.

Wykazy nieruchomości przeznaczonych do sprzedaży, o których mowa w §1 oraz §2, stanowią załączniki do niniejszego zarządzenia.

§ 4.

Wykazy, o których mowa w §1 oraz §2, podaje się do publicznej wiadomości poprzez wywieszenie na okres 21 dni na tablicy ogłoszeń w siedzibie Urzędu Gminy Rudziniec oraz poprzez zamieszczenie w Biuletynie Informacji Publicznej w zakładce Aktualności - Nieruchomości. Ponadto, informację o wywieszeniu wykazu podaje się do wiadomości w prasie lokalnej o zasięgu obejmującym co najmniej powiat, na terenie którego położona jest zbywana nieruchomość.

§ 5.

Wykonanie zarządzenia powierzam Kierownikowi Referatu Planowania Przestrzennego i Gospodarki Nieruchomościami.

§ 6.

Zarządzenie wchodzi w życie z dniem podpisania.

WÓJT GMINY
/-/
mgr Krzysztof Obrzut

WYKAZ NIERUCHOMOŚCI PRZEZNACZONEJ DO SPRZEDAŻY

Na podstawie art. 35 ust. 1 i 2 ustawy z 21 sierpnia 1997r. o gospodarce nieruchomościami (t. j. Dz. U. z 2021r., poz.1899 ze zm.)

Wójt Gminy Rudziniec

podaje do publicznej wiadomości, że z zasobu nieruchomości Gminy Rudziniec została przeznaczona do sprzedaży następująca nieruchomość:

1. Oznaczenie nieruchomości według księgi wieczystej oraz katastru nieruchomości:

Przedmiotem sprzedaży jest nieruchomość rolna położona w miejscowości Chechło, stanowiąca działkę o numerze ewidencyjnym:

- 1501/42 o pow. 0,0200 ha, a. m. 3, obręb Chechło, KW nr GL1G/00035187/5

(wolna jest od praw i roszczeń wobec osób trzecich ujawnionych w KW).

2. Powierzchnia nieruchomości:

- powierzchnia gruntu: 0,0200 ha

3. Opis nieruchomości:

Działka nr 1501/42 położona jest w peryferyjnej części obrębu Chechło, oddalona o ok. 1,2 km od zachodnich zabudowań miejscowości Chechło. Zlokalizowana jest w otoczeniu pól uprawnych oraz terenów zadrzewionych i zakrzewionych. W odległości ok. 50 m znajduje się granica z Gminą Ujazd. Działka posiada kształt wąskiego wydłużonego prostokąta i jest uprawiana rolniczo. Jest płaska oraz nieogrodzona. Działka nie posiada dostępu do drogi publicznej. Z uwagi na ograniczone możliwości zagospodarowania nieruchomości jako odrębnej, przetarg ogranicza się do właścicieli lub współwłaścicieli nieruchomości bezpośrednio przyległych (sąsiednich) do wyżej wskazanej działki objętej wykazem.



Rysunek 1 Działka przeznaczona do sprzedaży zaznaczona kolorem żółtym

Dla przedmiotowej działki objętej sprzedażą nie wykonano badań geotechnicznych, ani badań stopnia zanieczyszczenia gleby. Zatem sprzedawca nie ponosi odpowiedzialności za ewentualne negatywne skutki wyników tych badań.

Z uwagi na fakt, iż powierzchnia działki nr 1501/42 nie przekracza 0,3000 ha, w omawianym przypadku nie mają zastosowania przepisy ustawy z dnia 11 kwietnia 2003r. o kształtowaniu ustroju rolnego (t. j. Dz. U. z 2022r., poz. 461 ze zm.)

Obecnie działka nr 1501/42 użytkowana jest rolniczo na podstawie umowy dzierżawy zawartej na czas nieokreślony. Zgodnie z art. 678 § 1 ustawy z dnia 23 kwietnia 1964r. Kodeks cywilny (t.j. Dz. U. z 2022r., poz. 1360 ze zm.) z chwilą zbycia nieruchomości w czasie trwania dzierżawy, nabywca wstępuje w stosunek dzierżawny na miejsce zbywcy, może jednak wypowiedzieć dzierżawę z zachowaniem umownych terminów wypowiedzenia, bądź w terminie wcześniejszym za stosownym porozumieniem stron.

4. Przeznaczenie nieruchomości w miejscowym planie i sposób jej zagospodarowania:

Działka nr 1501/42 objęta jest miejscowym planem zagospodarowania przestrzennego Gminy Rudziniec dla obszaru, który obejmuje tereny sołectw Chechło, Łany i fragment sołectwa Pławniowice, zatwierdzonym uchwałą Rady Gminy Rudziniec Nr XIX/173/04 z dnia 5 lipca 2004r. (Dz. Urz. Woj. Śl. z dnia 8 września 2004r. Nr 86, poz. 2445) i znajduje się w terenach oznaczonych symbolem **RP**, dla których określono następujące przeznaczenie:

1) Przeznaczenie podstawowe:

- a) tereny pól uprawnych,
- b) ogrody.

2) Przeznaczenie uzupełniające:

- a) ciągi i urządzenia uzbrojenia terenu,
- b) dojazdy nie wydzielone.

Ze szczegółowymi ustaleniami miejscowego planu zagospodarowania przestrzennego, można zapoznać się w siedzibie urzędu, na stronie internetowej www.rudziniec.pl w zakładce zagospodarowanie przestrzenne, jak również na portalu gminnym <https://rudziniec.e-mapa.net/>.

5. Termin zagospodarowania nieruchomości

- nie dotyczy.

6. Cena nieruchomości:

Cena wywoławcza nieruchomości została ustalona na kwotę **2 200,00 zł**

Ze względu na to, iż przedmiotowa działka na przeznaczenie rolnicze, podlega zwolnieniu od podatku od towarów i usług na podstawie art. 2 pkt. 6 w związku z art. 43 ust. 1 pkt 9 ustawy z dnia 11 marca 2004 r. o podatku od towarów i usług (t. j. Dz. U z 2022r., poz. 931 ze zm.).

7. Wysokość stawek procentowych opłat z tytułu użytkowania wieczystego:

- nie dotyczy.

8. Wysokość opłat z tytułu użytkowania, najmu lub dzierżawy:

- nie dotyczy.

9. Terminy wnoszenia opłat:

- nie dotyczy.

10. Zasady aktualizacji opłat:

- nie dotyczy.

11. Informacje o przeznaczeniu do zbycia:

- w trybie przetargu ustnego ograniczonego - z uwagi na ograniczone możliwości zagospodarowania nieruchomości jako samodzielnej, odrębnej, przetarg ogranicza się do właścicieli lub współwłaścicieli nieruchomości bezpośrednio przyległych (sąsiednich) do w/w działki objętej wykazem.

12. Termin do złożenia wniosku przez osoby, którym przysługuje pierwszeństwo w nabyciu nieruchomości na podst. art. 34 ust. 1 pkt. 1 i pkt. 2:

- 6 tygodni licząc od dnia wywieszenia wykazu na tablicy ogłoszeń, tj. do dnia 08.12.2022r.

WÓJT GMINY
/-/
mgr Krzysztof Obrzut

Wykaz ten wywiesza się na okres 21 dni, tj. od dnia 27.10.2022r. do dnia 17.11.2022r. na tablicy ogłoszeń w siedzibie Urzędu Gminy Rudziniec przy ul. Gliwickiej 26 w Rudzińcu, a także zamieszcza się go w Biuletynie Informacji Publicznej w zakładce Aktualności - Nieruchomości. Ponadto, informację o zamieszczeniu wykazu, podaje się do publicznej wiadomości w prasie lokalnej o zasięgu obejmującym co najmniej powiat, na terenie którego położona jest zbywana nieruchomość.

WYKAZ NIERUCHOMOŚCI PRZEZNACZONEJ DO SPRZEDAŻY

Na podstawie art. 35 ust. 1 i 2 ustawy z 21 sierpnia 1997r. o gospodarce nieruchomościami (t. j. Dz. U. z 2021r., poz.1899 ze zm.)

Wójt Gminy Rudziniec

podaje do publicznej wiadomości, że z zasobu nieruchomości Gminy Rudziniec została przeznaczona do sprzedaży następująca nieruchomość:

1. Oznaczenie nieruchomości według księgi wieczystej oraz katastru nieruchomości:

Przedmiotem sprzedaży jest nieruchomość gruntowa zabudowana położona w miejscowości Łany, stanowiąca działkę o numerze ewidencyjnym:

- 583/66 o pow. 0,1654 ha, a. m. 2, obręb Łany, KW nr GL1G/00014778/2
(wolna jest od praw i roszczeń wobec osób trzecich ujawnionych w KW).

2. Powierzchnia nieruchomości:

- powierzchnia gruntu: 0,1654 ha

3. Opis nieruchomości:

Działka nr 583/66 położona jest w miejscowości Łany przy ulicy Pyskowskiej 36. Działka posiada kształt zbliżony do prostokąta. Sąsiedztwo stanowią tereny zabudowane. Działka zabudowana jest parterowym budynkiem mieszkalnym z poddaszem użytkowym o powierzchni użytkowej 104,69 m² oraz budynkiem gospodarczym o powierzchni użytkowej 96,39 m². Stopień zużycia obiektów budowlanych wynosi ok. 80%. Stan techniczny budynków jest zły. Stan zagospodarowania budynków został opisany w tabelach nr 1 oraz 2.

Powierzchnia zabudowy	146,00 m ²
Powierzchnia użytkowa	104,69 m ²
Ilość kondygnacji naziemnych	Budynek parterowy z poddaszem nieużytkowym
Konstrukcja budynku	Ściany zewnętrzne oraz wewnętrzne murowane z cegły ceramicznej pełnej – stan techniczny zły
Konstrukcja dachu i pokrycie	Dach konstrukcji drewnianej dwuspadowy płatwiowo – kleszczowy, kryty dachówką karpiówką, dachówka zużyta, połacie dachowe uległy deformacji, rynny i rury spustowe z blachy ocynkowanej, kominy murowane z cegły ceramicznej tynkowane – stan techniczny dachu, rynien i kominów zły
Elewacja	Tynk cementowo - wapienny gładki spękany i zarysowany, miejscami odpadnięty i odspojony – stan techniczny zły
Stolarka okienna	Stolarka okienna drewniana – stan techniczny zły
Stolarka drzwiowa	Stolarka drzwiowa wewnętrzna i zewnętrzna drewniana – stan techniczny zły
Tynki i okładziny ścienne	Tynki cementowo – wapienne malowane kredowo, emulsyjnie i olejnię, fragmentami odpadnięte, odspojone i zawilgocone, miejscami oblicowane płytkami – stan techniczny zły
Posadzki i podłogi	Parter: posadzka cementowa, płytki ceramiczne – stan techniczny zły Poddasze nieużytkowe: podłoga z desek drewnianych – stan techniczny zły
Instalacje w budynku	Brak instalacji wodno – kanalizacyjnej, elektrycznej i odgromowej

Tabela 1 Stan zagospodarowania budynku mieszkalnego

Powierzchnia zabudowy	120,00 m ²
Powierzchnia użytkowa	96,39 m ²
Ilość kondygnacji naziemnych	Budynek parterowy
Konstrukcja budynku	Ściany murowane z cegły ceramicznej pełnej – stan techniczny zły
Konstrukcja dachu i pokrycie	Dach konstrukcji drewnianej jednospadowy kryty dachówką karpiówką, brak blacharskich obróbek – stan techniczny zły, brak rynien i rur spustowych
Stolarka okienna	Brak
Stolarka drzwiowa	Brak
Strop	Strop ceglany typu Kleina - stan techniczny dostateczny
Instalacje w budynku	Brak

Tabela 2 Stan zagospodarowania budynku gospodarczego

Działka posiada bezpośredni dostęp do publicznej drogi krajowej (DK40) stanowiącej ul. Pyskowiacką w Łanach oraz do drogi gminnej ul. Klubowej stanowiącej działkę oznaczoną geodezyjnie nr 672/54, a.m. 2, obręb Łany.

Z treści mapy zasadniczej (udostępnionej przez Starostę Gliwickiego w ogólnodostępnym portalu mapowym WebEWID) wynika, że wzdłuż zachodniej i południowej granicy działki nr 583/66 przebiegają sieci: wodociągowa, energetyczna oraz telekomunikacyjna. Ponadto na terenie działki znajdują się dwa słupy energetyczne.



Rysunek 1 Działka przeznaczona do sprzedaży zaznaczona kolorem żółtym



Rysunek 2 Fragment mapy z rozmieszczeniem infrastruktury technicznej

Dla przedmiotowej działki objętej sprzedażą nie wykonano badań geotechnicznych, ani badań stopnia zanieczyszczenia gleby. Zatem sprzedawca nie ponosi odpowiedzialności za ewentualne negatywne skutki wyników tych badań.

4. Przeznaczenie nieruchomości w miejscowym planie i sposób jej zagospodarowania:

Działka nr 583/66 objęta jest miejscowym planem zagospodarowania przestrzennego Gminy Rudziniec dla obszaru, który obejmuje tereny sołectw Chechłó, Łany i fragment sołectwa Pławniowice, zatwierdzonym uchwałą Rady Gminy Rudziniec Nr XIX/173/04 z dnia 5 lipca 2004r. (Dz. Urz. Woj. Śl. z dnia 8 września 2004r. Nr 86, poz. 2445) i znajduje się w terenach oznaczonych symbolem **M**, dla których określono następujące przeznaczenie:

1) Przeznaczenia podstawowe:

a) zabudowa mieszkaniowo-usługowa,

2) Przeznaczenie uzupełniające:

- a) budynki gospodarcze i inwentarskie oraz garaże,
- b) obiekty i nieuciążliwe urządzenia usługowe,
- c) obiekty i sieci uzbrojenia terenu, miejsca postojowe,
- d) zieleń i ogrody przydomowe,
- e) dojazdy nie wydzielone.

Ze szczegółowymi ustaleniami miejscowego planu zagospodarowania przestrzennego, można zapoznać się w siedzibie urzędu, na stronie internetowej www.rudziniec.pl w zakładce zagospodarowanie przestrzenne, jak również na portalu gminnym <https://rudziniec.e-mapa.net/>.

5. Termin zagospodarowania nieruchomości

- nie dotyczy.

6. Cena nieruchomości:

Cena wywoławcza nieruchomości została ustalona na kwotę **98 000,00 zł**

Zgodnie z art. 43 ust. 1 pkt. 10 ustawy z dnia 11 marca 2004r. o podatku od towarów i usług (t.j. Dz. U. z 2022r., poz. 931 ze zm.) sprzedaż przedmiotowej nieruchomości jest zwolniona z podatku od towarów i usług (VAT).

7. Wysokość stawek procentowych opłat z tytułu użytkowania wieczystego:

- nie dotyczy.

8. Wysokość opłat z tytułu użytkowania, najmu lub dzierżawy:

- nie dotyczy.

9. Terminy wnoszenia opłat:

- nie dotyczy.

10. Zasady aktualizacji opłat:

- nie dotyczy.

11. Informacje o przeznaczeniu do zbycia:

- w trybie przetargu ustnego nieograniczonego.

12. Termin do złożenia wniosku przez osoby, którym przysługuje pierwszeństwo w nabyciu nieruchomości na podst. art. 34 ust. 1 pkt. 1 i pkt. 2:

- 6 tygodni licząc od dnia wywieszenia wykazu na tablicy ogłoszeń, tj. do dnia 08.12.2022r.

WÓJT GMINY
/-/
mgr Krzysztof Obrzut

Wykaz ten wywiesza się na okres 21 dni, tj. od dnia 27.10.2022r. do dnia 17.11.2022r. na tablicy ogłoszeń w siedzibie Urzędu Gminy Rudziniec przy ul. Gliwickiej 26 w Rudzińcu, a także zamieszcza się go w Biuletynie Informacji Publicznej w zakładce Aktualności - Nieruchomości. Ponadto, informację o zamieszczeniu wykazu, podaje się do publicznej wiadomości w prasie lokalnej o zasięgu obejmującym co najmniej powiat, na terenie którego położona jest zbywana nieruchomość.

WYKAZ NIERUCHOMOŚCI PRZEZNACZONEJ DO SPRZEDAŻY

Na podstawie art. 35 ust. 1 i 2 ustawy z 21 sierpnia 1997r. o gospodarce nieruchomościami (t. j. Dz. U. z 2021r., poz.1899 ze zm.)

Wójt Gminy Rudziniec

podaje do publicznej wiadomości, że z zasobu nieruchomości Gminy Rudziniec została przeznaczona do sprzedaży następująca nieruchomość:

1. Oznaczenie nieruchomości według księgi wieczystej oraz katastru nieruchomości:

Przedmiotem sprzedaży jest nieruchomość gruntowa niezabudowana położona w miejscowości Niewiesz, stanowiąca działki o numerach ewidencyjnych:

- 131/16 o pow. 1,9707 ha, a. m. 1, obręb Niewiesz, KW nr GL1G/00031229/4,
- 133/16 o pow. 1,6582 ha, a. m. 1, obręb Niewiesz, KW nr GL1G/00031229/4.

W dziale III księgi wieczystej nr GL1G/00031229/4 wpisana jest służebność przesyłu na rzecz spółki Tauron Dystrybucja S.A. (dot. działki nr 834/103) oraz na rzecz Giga-Com Krzysztof Kruczek (dot. działki 269/182). Żadna ze służebności nie dotyczy działek będących przedmiotem sprzedaży.

2. Powierzchnia nieruchomości:

- łączna powierzchnia działek: 3,6289 ha

3. Opis nieruchomości:

Działki położone są w obrębie Niewiesz, po wschodniej stronie miejscowości Niewiesz. Działki posiadają kształt zbliżony do trapezu. Działki są uprawiane rolniczo, płaskie i nieogrodzone. Sąsiedztwo stanowią tereny wykorzystywane rolniczo.



Rysunek 1 Działki przeznaczone do sprzedaży zaznaczone kolorem żółtym

Teren posiada dostęp do publicznej drogi krajowej (DK40) stanowiącej ul. Pyskowicką w Niewieszy poprzez publiczną drogę gminną ul. Plażową (nr 622 037 S) oraz działkę gminną 269/182 stanowiącą ogólnodostępną nienazwaną drogę wewnętrzną, która łączy się z ogólnodostępną gminną drogą ul. Sosnową, do której przylega nieruchomość.

Nadto za pośrednictwem ogólnodostępnej wewnętrznej drogi gminnej ul. Sosnowej jest możliwość wyjazdu na drogę krajową DK40 (oznakowanie drogi krajowej DK40 uniemożliwia zjechać z drogi krajowej nr 40 bezpośrednio na ulicę Sosnową).

Wjazd z drogi krajowej na teren działek 131/16 i 133/16 jest możliwy jedynie poprzez ul. Plażową oraz gminną drogę wewnętrzną stanowiącą działkę 269/182.

Dla przedmiotowych działek objętej sprzedażą nie wykonano badań geotechnicznych, ani badań stopnia zanieczyszczenia gleby. Zatem sprzedawca nie ponosi odpowiedzialności za ewentualne negatywne skutki wyników tych badań.

Obecnie działki nr 131/16 oraz 133/16 użytkowane są rolniczo na podstawie umów dzierżaw zawartych na czas nieokreślony. Zgodnie z art. 678 § 1 ustawy z dnia 23 kwietnia 1964r. Kodeks cywilny z chwilą zbycia nieruchomości w czasie trwania dzierżawy, nabywca wstępuje w stosunek dzierżawny na miejsce zbywcy, może jednak wypowiedzieć dzierżawę z zachowaniem umownych terminów wypowiedzenia, bądź w terminie wcześniejszym za stosownym porozumieniem stron.

4. Przeznaczenie nieruchomości w miejscowym planie i sposób jej zagospodarowania:

Działki nr 131/16 oraz 133/16 objęte są zmianą miejscowego planu ogólnego zagospodarowania przestrzennego Gminy Rudziniec dla obszaru położonego w rejonie zbiornika wodnego Pławniowice, zatwierdzonej uchwałą Rady Gminy Rudziniec Nr XIX/202/2000 z dnia 11 grudnia 2000r. (Dz. Urz. Woj. Śl. z dnia 5 marca 2002r., Nr 16, poz. 485) i znajdują się w terenach oznaczonych symbolami **B15-SRWS**, **B24-ZU** oraz **08-L1/2**, dla których określono następujące przeznaczenie:

B15-SRWS (w przeważającej części)

1) Przeznaczenie podstawowe:

- a) strefa rekreacji wypoczynku i sportu,
- b) obiekty noclegowe.

2) Przeznaczenie uzupełniające:

- a) obiekty i sieci uzbrojenia terenu, w tym stacje transformatorowe,
- b) miejsca postojowe w ramach poszczególnych działek,
- c) nieuciążliwe usługi, zabudowa mieszkaniowa i campingi.

B24-ZU (w części)

1) Przeznaczenie podstawowe:

- a) strefa zieleni urządzonej,
- b) organizacja dystansów przestrzennych w ramach głównego systemu ekologicznego.

2) Przeznaczenie uzupełniające:

- a) przeprowadzenie ciągów pieszych i rowerowych,
- b) lokalizacja nieuciążliwych usług wraz z miejscami parkingowymi,
- c) urządzenia i sieci uzbrojenia terenu, w tym stacje transformatorowe.

08-L1/2 (we fragmencie)

1) Przeznaczenie podstawowe:

- a) ulica lokalna.

2) Przeznaczenie uzupełniające:

- a) ciągi piesze i rowerowe,
- b) uzbrojenie terenu.

Ze szczegółowymi ustaleniami miejscowego planu zagospodarowania przestrzennego, można zapoznać się w siedzibie urzędu, na stronie internetowej www.rudziniec.pl w zakładce zagospodarowanie przestrzenne, jak również na portalu gminnym <https://rudziniec.e-mapa.net/>.

5. Termin zagospodarowania nieruchomości

- nie dotyczy.

6. Cena nieruchomości:

Cena wywoławcza nieruchomości została ustalona na kwotę **2 002 000,00 zł**

Do ceny nieruchomości osiągniętej w przetargu zostanie doliczony podatek od towarów i usług VAT w wysokości 23 % zgodnie z ustawą z dnia 11 marca 2004r. o podatku od towarów i usług (t. j. Dz. U z 2022r., poz. 931 ze zm.).

7. Wysokość stawek procentowych opłat z tytułu użytkowania wieczystego:

- nie dotyczy.

8. Wysokość opłat z tytułu użytkowania, najmu lub dzierżawy:

- nie dotyczy.

9. Terminy wnoszenia opłat:

- nie dotyczy.

10. Zasady aktualizacji opłat:

- nie dotyczy.

11. Informacje o przeznaczeniu do zbycia:

- w trybie przetargu ustnego nieograniczonego.

12. Termin do złożenia wniosku przez osoby, którym przysługuje pierwszeństwo w nabyciu nieruchomości na podst. art. 34 ust. 1 pkt. 1 i pkt. 2:

- 6 tygodni licząc od dnia wywieszenia wykazu na tablicy ogłoszeń, tj. do dnia 08.12.2022r.

WÓJT GMINY

/-/

mgr Krzysztof Obrzut

Wykaz ten wywiesza się na okres 21 dni, tj. od dnia 27.10.2022r. do dnia 17.11.2022r. na tablicy ogłoszeń w siedzibie Urzędu Gminy Rudziniec przy ul. Gliwickiej 26 w Rudzińcu, a także zamieszcza się go w Biuletynie Informacji Publicznej w zakładce Aktualności - Nieruchomości. Ponadto, informację o zamieszczeniu wykazu, podaje się do publicznej wiadomości w prasie lokalnej o zasięgu obejmującym co najmniej powiat, na terenie którego położona jest zbywana nieruchomość.

WYKAZ NIERUCHOMOŚCI PRZEZNACZONYCH DO SPRZEDAŻY

Na podstawie art. 35 ust. 1 i 2 ustawy z 21 sierpnia 1997r. o gospodarce nieruchomościami (t. j. Dz. U. z 2021r., poz.1899 ze zm.)

Wójt Gminy Rudziniec

podaje do publicznej wiadomości, że z zasobu nieruchomości Gminy Rudziniec zostały przeznaczone do sprzedaży następujące nieruchomości:

1. Oznaczenie nieruchomości według księgi wieczystej oraz katastru nieruchomości:

Przedmiotem sprzedaży są nieruchomości gruntowe niezabudowane położone w miejscowości Niewiesz, stanowiące działki o numerach ewidencyjnych:

- 512/6 o pow. 0,0791 ha, a. m. 2, obręb Niewiesz, KW nr GL1G/00123969/5

(wolna jest od praw i roszczeń wobec osób trzecich ujawnionych w KW),

- 515/7 o pow. 0,0759 ha, a. m. 2, obręb Niewiesz, KW nr GL1G/00038554/0

(wolna jest od praw i roszczeń wobec osób trzecich ujawnionych w KW).

2. Powierzchnia nieruchomości:

- łączna powierzchnia działek: 0,1550 ha

3. Opis nieruchomości:

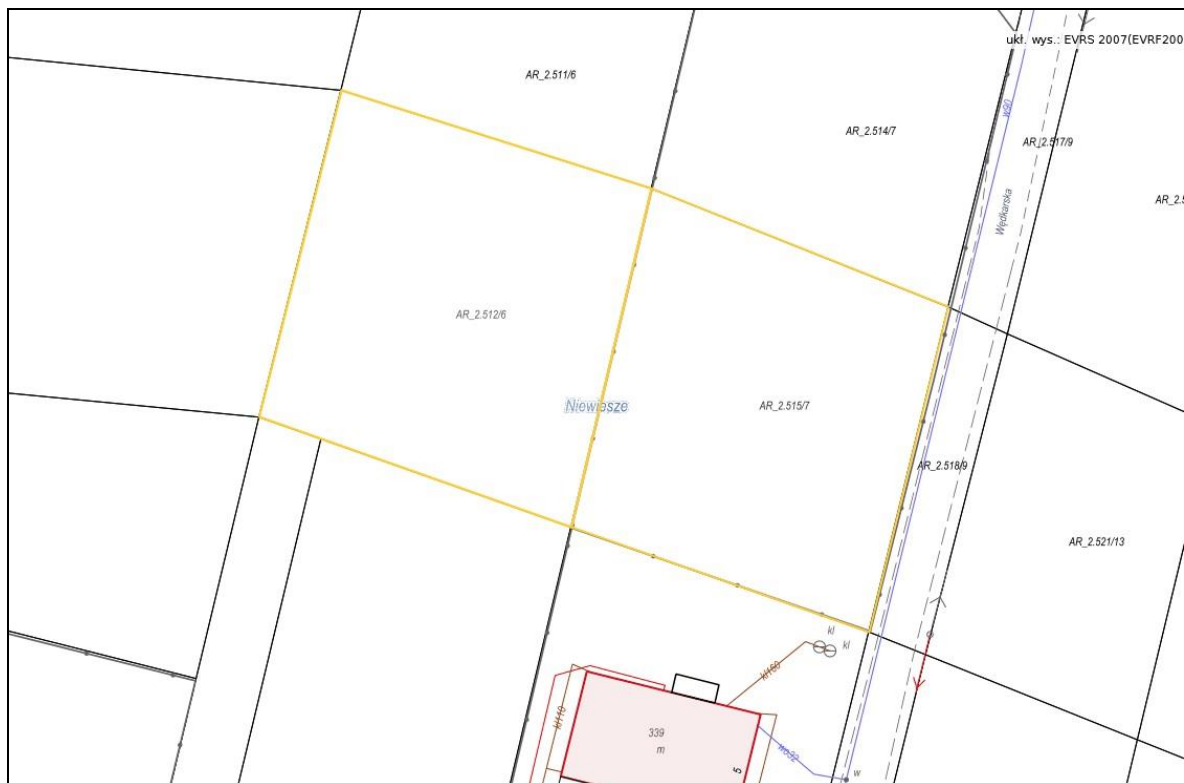
Działki położone są w obrębie Niewiesz, po zachodniej stronie miejscowości Niewiesz przy ul. Wędkarskiej. Działki posiadają kształt zbliżony do prostokąta. Działki są porośnięte trawą i krzewami, płaskie.

Teren posiada dostęp do publicznej drogi krajowej (DK40) stanowiącej ul. Pyskowską w Niewiesz za pośrednictwem ogólnodostępnej drogi gminnej ul. Wędkarskiej w Niewiesz.

Z treści mapy zasadniczej (udostępnionej przez Starostę Gliwickiego w ogólnodostępnym portalu mapowym WebEWID) wynika, że w bliskim sąsiedztwie nieruchomości znajdują się sieci: wodociągowa oraz elektroenergetyczna.



Rysunek 1 Działki przeznaczone do sprzedaży zaznaczone kolorem żółtym



Rysunek 2 Fragment mapy z rozmieszczeniem infrastruktury technicznej

Dla wyżej wskazanych działek objętych sprzedażą nie wykonano badań geotechnicznych, ani badań stopnia zanieczyszczenia gleby. Zatem sprzedawca nie ponosi odpowiedzialności za ewentualne negatywne skutki wyników tych badań.

UWAGA: W dniu sprzedaży wzdłuż północnej granicy działek przeznaczonych do sprzedaży ustanowiona będzie nieograniczona w czasie służebność przechodu i przejazdu na rzecz każdego właściciela działki nr 509/2, a. m. 2, obręb Niewieszę, która polegać będzie na prawie przechodu i przejazdu z działki 509/2 do drogi gminnej ul. Wędkarskiej, stanowiącej działkę nr 518/9, a. m. 2, obręb Niewieszę. Służebność ta poprowadzona zostanie wzdłuż północnej granicy działek nr 512/6 i 515/7 pasem gruntu o szerokości 5 m i długości 54 m, tj. o powierzchni 270 m² działek objętych służebnością.

4. Przeznaczenie nieruchomości w miejscowym planie i sposób jej zagospodarowania:

Działki nr 512/6 oraz 515/7 objęte są zmianą miejscowego planu ogólnego zagospodarowania przestrzennego Gminy Rudziniec dla obszaru położonego w rejonie zbiornika wodnego Pławniowice, zatwierdzonej uchwałą Rady Gminy Rudziniec Nr XIX/202/2000 z dnia 11 grudnia 2000r. (Dz. Urz. Woj. Śl. z dnia 5 marca 2002r., Nr 16, poz. 485) i znajdują się w terenach oznaczonych symbolem **A16-SRW**, dla którego określono następujące przeznaczenie:

A16-SRW

1) Przeznaczenie podstawowe:

- a) strefa rekreacji i wypoczynku,
- b) zabudowa letniskowa i mieszkaniowa,
- c) małe obiekty noclegowe, w tym campingi.

2) Przeznaczenie uzupełniające:

- a) obiekty i sieci uzbrojenia terenu,
- b) miejsca postojowe w ramach poszczególnych działek,
- c) urządzenia sportowo-rekreacyjne,
- d) ciągi piesze i rowerowe o przebiegu jak oznaczono na rysunku zmiany planu,
- e) małe nieuciążliwe usługi.

Ze szczegółowymi ustaleniami miejscowego planu zagospodarowania przestrzennego, można zapoznać się w siedzibie urzędu, na stronie internetowej www.rudziniec.pl w zakładce zagospodarowanie przestrzenne, jak również na portalu gminnym <https://rudziniec.e-mapa.net/>.

5. Termin zagospodarowania nieruchomości

- nie dotyczy.

6. Cena nieruchomości:

Cena wywoławcza nieruchomości została ustalona na kwotę **276 000,00 zł**

Do ceny nieruchomości osiągniętej w przetargu zostanie doliczony podatek od towarów i usług VAT w wysokości 23 % zgodnie z ustawą z dnia 11 marca 2004r. o podatku od towarów i usług (t. j. Dz. U z 2022r., poz. 931 ze zm.).

7. Wysokość stawek procentowych opłat z tytułu użytkowania wieczystego:

- nie dotyczy.

8. Wysokość opłat z tytułu użytkowania, najmu lub dzierżawy:

- nie dotyczy.

9. Terminy wnoszenia opłat:

- nie dotyczy.

10. Zasady aktualizacji opłat:

- nie dotyczy.

11. Informacje o przeznaczeniu do zbycia:

- w trybie przetargu ustnego nieograniczonego.

12. Termin do złożenia wniosku przez osoby, którym przysługuje pierwszeństwo w nabyciu nieruchomości na podst. art. 34 ust. 1 pkt. 1 i pkt. 2:

- 6 tygodni licząc od dnia wywieszenia wykazu na tablicy ogłoszeń, tj. do dnia 08.12.2022r.

WÓJT GMINY
/-/
mgr Krzysztof Obrzut

Wykaz ten wywiesza się na okres 21 dni, tj. od dnia 27.10.2022r. do dnia 17.11.2022r. na tablicy ogłoszeń w siedzibie Urzędu Gminy Rudziniec przy ul. Gliwickiej 26 w Rudzińcu, a także zamieszcza się go w Biuletynie Informacji Publicznej w zakładce Aktualności - Nieruchomości. Ponadto, informację o zamieszczeniu wykazu, podaje się do publicznej wiadomości w prasie lokalnej o zasięgu obejmującym co najmniej powiat, na terenie którego położona jest zbywana nieruchomość.

WYKAZ NIERUCHOMOŚCI PRZEZNACZONEJ DO SPRZEDAŻY

Na podstawie art. 35 ust. 1 i 2 ustawy z 21 sierpnia 1997r. o gospodarce nieruchomościami (t. j. Dz. U. z 2021r., poz.1899 ze zm.)

Wójt Gminy Rudziniec

podaje do publicznej wiadomości, że z zasobu nieruchomości Gminy Rudziniec została przeznaczona do sprzedaży następująca nieruchomość:

1. Oznaczenie nieruchomości według księgi wieczystej oraz katastru nieruchomości:

Przedmiotem sprzedaży jest nieruchomość gruntowa niezabudowana położona w miejscowości Rudziniec, stanowiąca działkę o numerze ewidencyjnym:

- 501/52 o pow. 0,0662 ha, a. m. 26, obręb Rudziniec wraz z udziałem 1/3 w działce nr 502/52 o pow. 0,0353 ha, a. m. 26, obręb Rudziniec, KW nr GL1G/00035821/2 (wolna jest od praw i roszczeń wobec osób trzecich ujawnionych w KW),

2. Powierzchnia nieruchomości:

- łączna powierzchnia działek: 0,1015 ha
(w stosunku do powierzchni 0,0353 ha zostanie zbyty jedynie udział wynoszący 1/3).

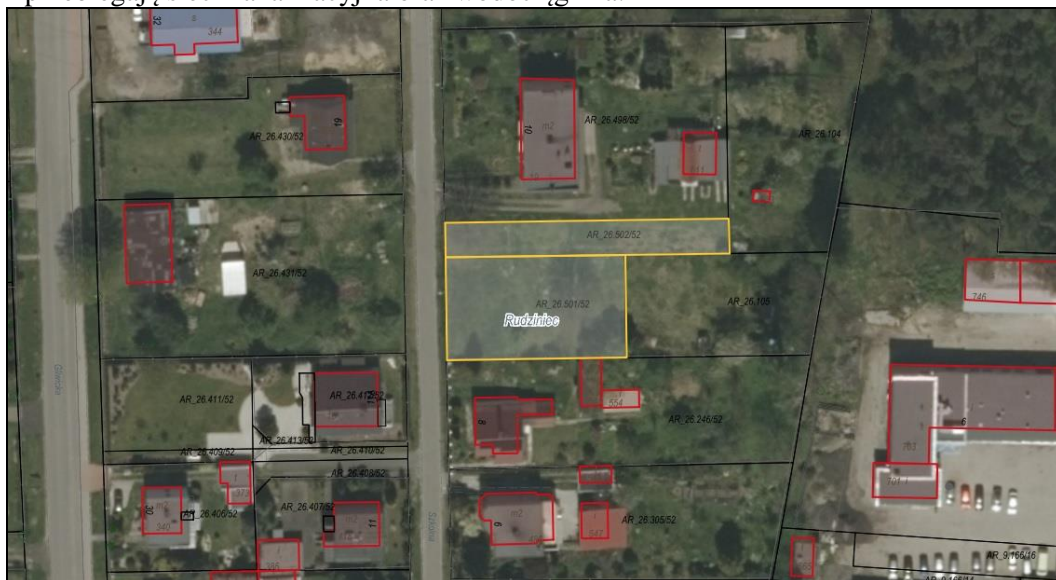
3. Opis nieruchomości:

Działki położone są w miejscowości Rudziniec przy ul. Szkolnej. Działki posiadają kształt zbliżony do prostokąta. Działki są porośnięte trawą i krzewami, płaskie. Bezpośrednie sąsiedztwo stanowią tereny zabudowane budynkami mieszkalnymi jednorodzinnymi. W dalszym sąsiedztwie od strony wschodniej znajduje się teren Zakładu Budżetowego Gospodarki Komunalnej i Mieszkaniowej w Rudzińcu.

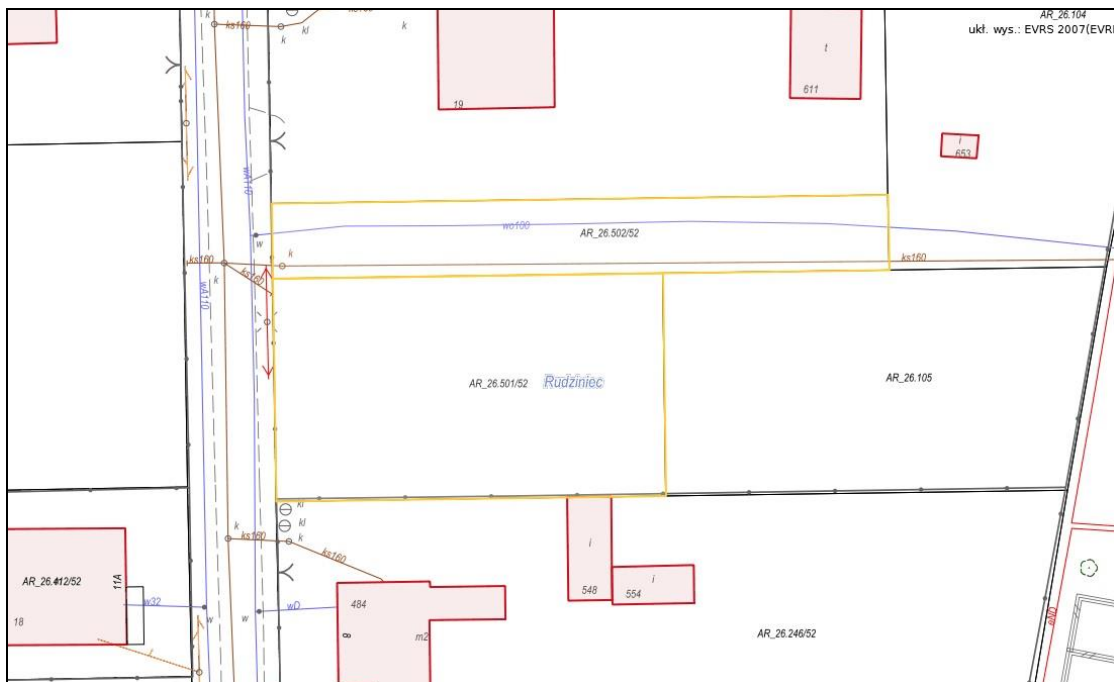
Działka nr 501/52 przeznaczona jest pod budownictwo jednorodzinne, natomiast działka nr 502/52 pełni funkcję wewnętrznej drogi dojazdowej, aktualnie nieurządzonej (przedmiotem sprzedaży w przypadku działki nr 502/52 będzie udział 1/3 w tej działce).

Działka nr 501/52 dostęp do publicznej drogi gminnej ul. Szkolnej w Rudzińcu (droga gminna nr 622 126 S) ma zapewniony poprzez działkę nr 502/52 stanowiącą drogę wewnętrzną.

Z treści mapy zasadniczej (udostępnionej przez Starostę Gliwickiego w ogólnodostępnym portalu mapowym WebEWID) wynika, że w bliskim sąsiedztwie działek (tj. od zachodniej strony rzeczonych działek) przebiegają sieci energetyczna, wodociągowa oraz kanalizacyjna. Nadto przez teren działki nr 502/52 przebiegają sieci kanalizacyjna oraz wodociągowa.



Rysunek 1 Działki przeznaczone do sprzedaży zaznaczone kolorem żółtym



Rysunek 2 Fragment mapy z rozmieszczeniem infrastruktury technicznej

Dla przedmiotowych działek objętych sprzedażą nie wykonano badań geotechnicznych, ani badań stopnia zanieczyszczenia gleby. Zatem sprzedawca nie ponosi odpowiedzialności za ewentualne negatywne skutki wyników tych badań.

4. Przeznaczenie nieruchomości w miejscowym planie i sposób jej zagospodarowania:

Działki nr 501/52 oraz 502/52 objęte są zmianą miejscowego planu ogólnego zagospodarowania przestrzennego Gminy Rudziniec dla obszaru, który obejmuje tereny sołectwa Rudziniec i fragment sołectwa Pławniowice, zatwierdzonej uchwałą Rady Gminy Rudziniec Nr XIV/134/04 z dnia 23 lutego 2004r. (Dz. Urz. Woj. Śl. z dnia 21 kwietnia 2004r., Nr 33, poz. 1081) i znajdują się w terenach oznaczonych symbolem **M**, dla którego określono następujące przeznaczenie:

M

1) Przeznaczenia podstawowe:

- a) zabudowa mieszkaniowo-usługowa,
- b) zabudowa zagrodowa.

2) Przeznaczenie uzupełniające:

- a) budynki gospodarcze i inwentarskie oraz garaże,
- b) obiekty i nieuciążliwe urządzenia usługowe,
- c) obiekty i sieci uzbrojenia terenu, miejsca postojowe,
- d) zieleń i ogrody przydomowe,
- e) dojazdy nie wydzielone.

Ze szczegółowymi ustaleniami miejscowego planu zagospodarowania przestrzennego, można zapoznać się w siedzibie urzędu, na stronie internetowej www.rudziniec.pl w zakładce zagospodarowanie przestrzenne, jak również na portalu gminnym <https://rudziniec.e-mapa.net/>.

5. Termin zagospodarowania nieruchomości

- nie dotyczy.

6. Cena nieruchomości:

Cena wywoławcza nieruchomości została ustalona na kwotę **92 000,00 zł**

Do ceny nieruchomości osiągniętej w przetargu zostanie doliczony podatek od towarów i usług VAT w wysokości 23 % zgodnie z ustawą z dnia 11 marca 2004r. o podatku od towarów i usług (t. j. Dz. U z 2022r., poz. 931 ze zm.).

7. Wysokość stawek procentowych opłat z tytułu użytkowania wieczystego:

- nie dotyczy.

8. Wysokość opłat z tytułu użytkowania, najmu lub dzierżawy:

- nie dotyczy.

9. Terminy wnoszenia opłat:

- nie dotyczy.

10. Zasady aktualizacji opłat:

- nie dotyczy.

11. Informacje o przeznaczeniu do zbycia:

- w trybie przetargu ustnego nieograniczonego.

12. Termin do złożenia wniosku przez osoby, którym przysługuje pierwszeństwo w nabyciu nieruchomości na podst. art. 34 ust. 1 pkt. 1 i pkt. 2:

- 6 tygodni licząc od dnia wywieszenia wykazu na tablicy ogłoszeń, tj. do dnia 08.12.2022r.

WÓJT GMINY
/-/
mgr Krzysztof Obrzut

Wykaz ten wywiesza się na okres 21 dni, tj. od dnia 27.10.2022r. do dnia 17.11.2022r. na tablicy ogłoszeń w siedzibie Urzędu Gminy Rudziniec przy ul. Gliwickiej 26 w Rudzińcu, a także zamieszcza się go w Biuletynie Informacji Publicznej w zakładce Aktualności - Nieruchomości. Ponadto, informację o zamieszczeniu wykazu, podaje się do publicznej wiadomości w prasie lokalnej o zasięgu obejmującym co najmniej powiat, na terenie którego położona jest zbywana nieruchomość.

WYKAZ NIERUCHOMOŚCI PRZEZNACZONYCH DO SPRZEDAŻY

Na podstawie art. 35 ust. 1 i 2 ustawy z 21 sierpnia 1997r. o gospodarce nieruchomościami (t. j. Dz. U. z 2021r., poz.1899 ze zm.)

Wójt Gminy Rudziniec

podaje do publicznej wiadomości, że z zasobu nieruchomości Gminy Rudziniec zostały przeznaczone do sprzedaży następujące nieruchomości:

1. Oznaczenie nieruchomości według księgi wieczystej oraz katastru nieruchomości:

Przedmiotem sprzedaży są nieruchomości gruntowe niezabudowane położone w miejscowości Rudziniec, stanowiące działki o numerach ewidencyjnych:

- 387/52 o pow. 0,1493 ha, a. m. 26, obręb Rudziniec, KW nr GL1G/00007821/7

(wolna jest od praw i roszczeń wobec osób trzecich ujawnionych w KW),

- 524/52 o pow. 0,0319 ha, a. m. 26, obręb Rudziniec, KW nr GL1G/00033925/7.

W dziale III księgi wieczystej nr GL1G/00033925/7 wpisanych jest pięć służebności przesyłu na rzecz spółki Tauron Dystrybucja S.A. (dot. działki nr 2/9, 267, 269, 66, 277 oraz 304/61). Żadna ze służebności nie dotyczy działek będących przedmiotem sprzedaży.

2. Powierzchnia nieruchomości:

- łączna powierzchnia działek: 0,1812 ha

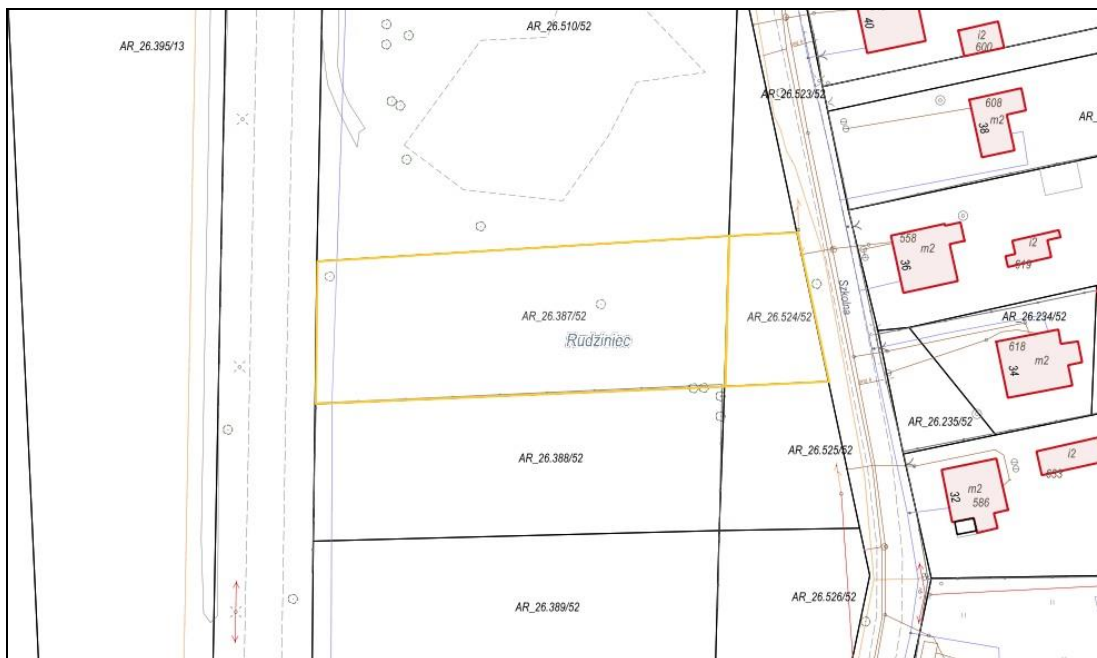
3. Opis nieruchomości:

Działki położone są w miejscowości Rudziniec pomiędzy ulicami Szkolną i Gliwicką. Działki posiadają kształt zbliżony do prostokąta. Porośnięte są trawą i krzewami, płaskie, nieogrodzone. Teren rzeczonych działek jest obniżony w stosunku do poziomu gruntów sąsiednich. Dojazd odbywa się drogami o nawierzchni asfaltowej - ulicą Szkolną oraz Gliwicką w Rudzińcu. Sąsiedztwo stanowią tereny zabudowane oraz niezabudowane.

Z treści mapy zasadniczej (udostępnionej przez Starostę Gliwickiego w ogólnodostępnym portalu mapowym WebEWID) wynika, że przez działkę nr 387/52 przebiega sieć wodociągowa. Ponadto w sąsiedztwie wschodniej granicy działki nr 524/52 przebiegają sieci kanalizacyjna, energetyczna oraz telekomunikacyjna.



Rysunek 1 Działki przeznaczone do sprzedaży zaznaczone kolorem żółtym



Rysunek 2 Fragment mapy z rozmieszczeniem infrastruktury technicznej

Teren posiada bezpośredni dostęp do dwóch dróg publicznych: od strony zachodniej do publicznej drogi powiatowej stanowiącej ul. Gliwicką w Rudzińcu (droga powiatowa 2918 S); od strony wschodniej do publicznej drogi gminnej ul. Szkolnej w Rudzińcu (droga gminna 622 126 S).

Dla przedmiotowych działek objętej sprzedażą nie wykonano badań geotechnicznych, ani badań stopnia zanieczyszczenia gleby. Zatem sprzedawca nie ponosi odpowiedzialności za ewentualne negatywne skutki wyników tych badań.

4. Przeznaczenie nieruchomości w miejscowym planie i sposób jej zagospodarowania:

Działki nr 387/52 oraz 524/52 objęte są zmianą miejscowego planu ogólnego zagospodarowania przestrzennego Gminy Rudziniec dla obszaru, który obejmuje tereny sołectwa Rudziniec i fragment sołectwa Pławniowice, zatwierdzonej uchwałą Rady Gminy Rudziniec Nr XIV/134/04 z dnia 23 lutego 2004r. (Dz. Urz. Woj. Śl. z dnia 21 kwietnia 2004r., Nr 33, poz. 1081) i znajdują się w terenach oznaczonych symbolem **M**, dla którego określono następujące przeznaczenie:

M

1) Przeznaczenia podstawowe:

- a) zabudowa mieszkaniowo-usługowa,
- b) zabudowa zagrodowa.

2) Przeznaczenie uzupełniające:

- a) budynki gospodarcze i inwentarskie oraz garaże,
- b) obiekty i nieuciążliwe urządzenia usługowe,
- c) obiekty i sieci uzbrojenia terenu, miejsca postojowe,
- d) zieleń i ogrody przydomowe,
- e) dojazdy nie wydzielone.

Ze szczegółowymi ustaleniami miejscowego planu zagospodarowania przestrzennego, można zapoznać się w siedzibie urzędu, na stronie internetowej www.rudziniec.pl w zakładce zagospodarowanie przestrzenne, jak również na portalu gminnym <https://rudziniec.e-mapa.net/>.

5. Termin zagospodarowania nieruchomości

- nie dotyczy.

6. Cena nieruchomości:

Cena wywoławcza nieruchomości została ustalona na kwotę **198 000,00 zł**

Do ceny nieruchomości osiągniętej w przetargu zostanie doliczony podatek od towarów i usług VAT w wysokości 23 % zgodnie z ustawą z dnia 11 marca 2004r. o podatku od towarów i usług (t. j. Dz. U z 2022r., poz. 931 ze zm.).

7. Wysokość stawek procentowych opłat z tytułu użytkowania wieczystego:

- nie dotyczy.

8. Wysokość opłat z tytułu użytkowania, najmu lub dzierżawy:

- nie dotyczy.

9. Terminy wnoszenia opłat:

- nie dotyczy.

10. Zasady aktualizacji opłat:

- nie dotyczy.

11. Informacje o przeznaczeniu do zbycia:

- w trybie przetargu ustnego nieograniczonego.

12. Termin do złożenia wniosku przez osoby, którym przysługuje pierwszeństwo w nabyciu nieruchomości na podst. art. 34 ust. 1 pkt. 1 i pkt. 2:

- 6 tygodni licząc od dnia wywieszenia wykazu na tablicy ogłoszeń, tj. do dnia 08.12.2022r.

WÓJT GMINY

/-/

mgr Krzysztof Obrzut

Wykaz ten wywiesza się na okres 21 dni, tj. od dnia 27.10.2022r. do dnia 17.11.2022r. na tablicy ogłoszeń w siedzibie Urzędu Gminy Rudziniec przy ul. Gliwickiej 26 w Rudzińcu, a także zamieszcza się go w Biuletynie Informacji Publicznej w zakładce Aktualności - Nieruchomości. Ponadto, informację o zamieszczeniu wykazu, podaje się do publicznej wiadomości w prasie lokalnej o zasięgu obejmującym co najmniej powiat, na terenie którego położona jest zbywana nieruchomość.

WYKAZ NIERUCHOMOŚCI PRZEZNACZONEJ DO SPRZEDAŻY

Na podstawie art. 35 ust. 1 i 2 ustawy z 21 sierpnia 1997r. o gospodarce nieruchomościami (t. j. Dz. U. z 2021r., poz.1899 ze zm.)

Wójt Gminy Rudziniec

podaje do publicznej wiadomości, że z zasobu nieruchomości Gminy Rudziniec zostały przeznaczone do sprzedaży następujące nieruchomości:

1. Oznaczenie nieruchomości według księgi wieczystej oraz katastru nieruchomości:

Przedmiotem sprzedaży jest nieruchomość gruntowa niezabudowana położona w miejscowości Rzczyce, stanowiąca działkę o numerze ewidencyjnym:

- **820/149 o pow. 0,0467 ha, a. m. 1, obręb Rzczyce, KW nr GL1G/00035282/1.**

W dziale III księgi wieczystej nr GL1G/00035282/1 wpisane są cztery służebności przesyłu na rzecz spółki Tauron Dystrybucja S.A. (dot. działek nr 1004/74, 728/117, 1069/118 oraz 1075/232) oraz na rzecz Przedsiębiorstwa Wodociągów i Kanalizacji Sp. z o.o. (dot. działki 83). Żadna z wyżej wskazanych służebności nie dotyczy działki będącej przedmiotem sprzedaży.

Ponadto w dziale III KW znajduje się ostrzeżenie o niezgodności treści księgi wieczystej z rzeczywistym stanem prawnym przeciwko prawu własności Gminy Rudziniec, w odniesieniu do działek nr: 442/67, 1337/118, 1339/118, objętych niniejszą księgą wieczystą, celem zabezpieczenia roszczeń Skarbu Państwa, który stał się ich właścicielem oraz celem zabezpieczenia roszczeń PKP Polskie Linie Kolejowe S.A., który stał się ich użytkownikiem wieczystym. Wyżej określone ostrzeżenie również nie dotyczy działki będącej przedmiotem sprzedaży.

2. Powierzchnia nieruchomości:

- powierzchnia działki: 0,0467 ha

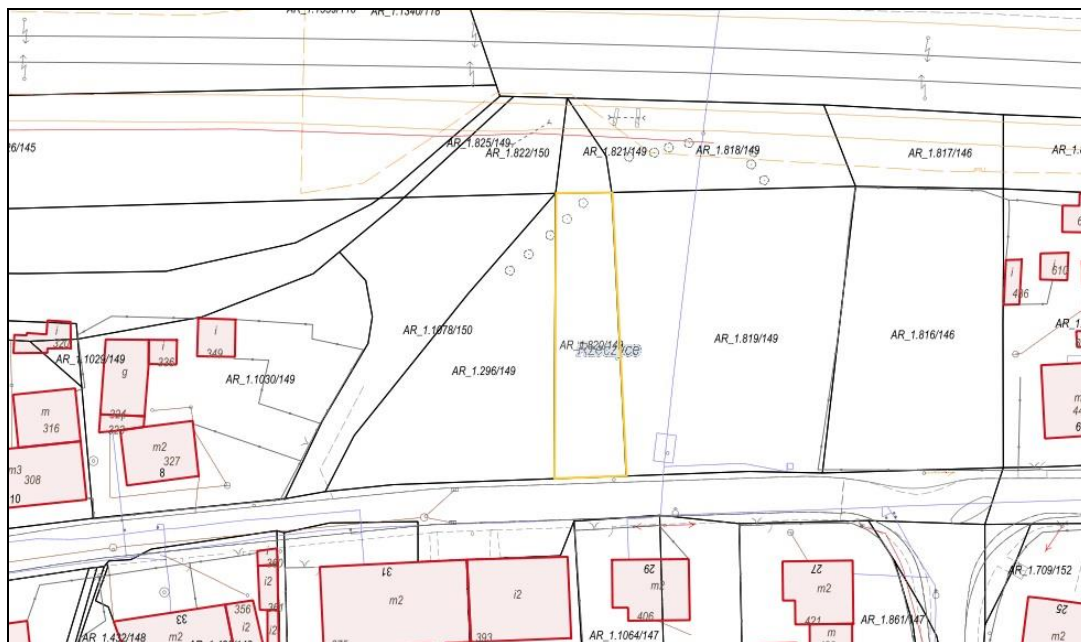
3. Opis nieruchomości:

Działka położona jest w miejscowości Rzczyce przy ul. Kolejowej. Działka stanowi grunt o szerokości ok. 10 m i posiada kształt zbliżony do prostokąta. Porośnięta jest trawą, płaska, nieogrodzona, zadrzewiona i zakrzaczona. Działka posiada bezpośredni dostęp do publicznej drogi powiatowej ul. Kolejowej w Rzczycach (droga powiatowa 2944 S).

Z treści mapy zasadniczej (udostępnionej przez Starostę Gliwickiego w ogólnodostępnym portalu mapowym WebEWID) wynika, że w sąsiedztwie działki nr 820/149 (od strony wschodniej) przebiega sieć wodociągowa.



Rysunek 1 Działka przeznaczona do sprzedaży zaznaczona kolorem żółtym



Rysunek 2 Fragment mapy z rozmieszczeniem infrastruktury

Dla przedmiotowej działki objętej sprzedażą nie wykonano badań geotechnicznych, ani badań stopnia zanieczyszczenia gleby. Zatem sprzedawca nie ponosi odpowiedzialności za ewentualne negatywne skutki wyników tych badań.

4. Przeznaczenie nieruchomości w miejscowym planie i sposób jej zagospodarowania:

Działka nr 820/149 objęta jest miejscowym planem zagospodarowania przestrzennego Gminy Rudziniec dla obszaru, który obejmuje tereny sołectw Rzeczyce i Ligota Łąbedzka, zatwierdzonym uchwałą Rady Gminy Rudziniec Nr XIX/174/04 z dnia 5 lipca 2004r. (Dz. Urz. Woj. Śl. z dnia 8 września 2004r., Nr 86, poz. 2446) i znajduje się w terenach oznaczonych symbolem **M** oraz **RZ**, dla których określono następujące przeznaczenie:

M

1) Przeznaczenia podstawowe:

a) zabudowa mieszkaniowo-usługowa,

2) Przeznaczenie uzupełniające:

- a) budynki gospodarcze i inwentarskie oraz garaże,
- b) obiekty i nieuciążliwe urządzenia usługowe,
- c) obiekty i sieci uzbrojenia terenu, miejsca postojowe,
- d) zieleń i ogrody przydomowe,
- e) dojazdy nie wydzielone.

RZ

1) Przeznaczenie podstawowe:

- a) tereny łąk i pastwisk, zieleni niskiej i wysokiej,
- b) główny system przyrodniczy gminy i rejonu.

2) Przeznaczenie uzupełniające:

- a) ciągi i urządzenia uzbrojenia terenu,
- b) dojazdy nie wydzielone.

Ze szczegółowymi ustaleniami miejscowego planu zagospodarowania przestrzennego, można zapoznać się w siedzibie urzędu, na stronie internetowej www.rudziniec.pl w zakładce zagospodarowanie przestrzenne, jak również na portalu gminnym <https://rudziniec.e-mapa.net/>.

5. Termin zagospodarowania nieruchomości

- nie dotyczy.

6. Cena nieruchomości:

Cena wywoławcza nieruchomości została ustalona na kwotę **41 000,00 zł**

Do ceny nieruchomości osiągniętej w przetargu zostanie doliczony podatek od towarów i usług VAT w wysokości 23 % zgodnie z ustawą z dnia 11 marca 2004r. o podatku od towarów i usług (t. j. Dz. U z 2022r., poz. 931 ze zm.) proporcjonalnie dla terenu objętego prawem zabudowy, biorąc pod uwagę proporcję powierzchni, która może podlegać zabudowie do całkowitej powierzchni nieruchomości.

7. Wysokość stawek procentowych opłat z tytułu użytkowania wieczystego:

- nie dotyczy.

8. Wysokość opłat z tytułu użytkowania, najmu lub dzierżawy:

- nie dotyczy.

9. Terminy wnoszenia opłat:

- nie dotyczy.

10. Zasady aktualizacji opłat:

- nie dotyczy.

11. Informacje o przeznaczeniu do zbycia:

- w trybie przetargu ustnego nieograniczonego.

12. Termin do złożenia wniosku przez osoby, którym przysługuje pierwszeństwo w nabyciu nieruchomości na podst. art. 34 ust. 1 pkt. 1 i pkt. 2:

- 6 tygodni licząc od dnia wywieszenia wykazu na tablicy ogłoszeń, tj. do dnia 08.12.2022r.

WÓJT GMINY
/-/
mgr Krzysztof Obrzut

Wykaz ten wywiesza się na okres 21 dni, tj. od dnia 27.10.2022r. do dnia 17.11.2022r. na tablicy ogłoszeń w siedzibie Urzędu Gminy Rudziniec przy ul. Gliwickiej 26 w Rudzińcu, a także zamieszcza się go w Biuletynie Informacji Publicznej w zakładce Aktualności - Nieruchomości. Ponadto, informację o zamieszczeniu wykazu, podaje się do publicznej wiadomości w prasie lokalnej o zasięgu obejmującym co najmniej powiat, na terenie którego położona jest zbywana nieruchomość.